



Documentation

Table des matières

- PREAMBULE
- Configuration requise
- Installation
- Nouveautés dans cette version
- FIS2005
 - Explications des fonctions
 - Charger un groupe d'annonces
 - Mode d'emploi
 - Mode Automatique
 - Paramètres
- Editorial
 - A propos des fonctions
 - Principe des fichiers audio
 - Création d'un nouveau groupe d'annonces
 - Ajouter des fichiers audio
 - Parametrer des fichiers audio
 - Editeur d'activités (services)
 - § Création d'une activité (service)
 - § Modification d'un service (activité)
- FIS2005 Assistant
- Generalités
 - Licence et droits d'auteur
 - Un aperçu de FIS2006
 - Aide et Support

Avant propos

FIS2005 est un Programme, qui vous permet d' une façon claire et simple de créer et donc de reproduire vos propres annonces.Comme dans la réalité, et grace au principe du kit , il vous sera possible , en positionnant divers fichiers audio à la suite les un des autres, de créer une veritable annonce incluant de nombreuses informations.Le principe fait appel à moins de mémoire, du fait que des textes récurrents comme par ex: prochain arrêt, n' ont besoin d' etre disponibles qu' une seule fois.

Au contraire de FIS2004 FIS2005 n' est plus basé sur la reconnaissance de la parole. C'est pourquoi , pour les nouvelles annonces, vous aurez besoin d' enregistrements complets et définitifs.

Conseils à propos des services:

La plupart des annonces contiennent ce que l' on appelle des „ services“ (activités).A l' intérieur de ces services est inclus le déroulement chronologique des arrêts , ce qui signifie que chaque fois la bonne annonce sera prononcée à la bonne station.Chaque service possède une identification spécifique , cette dernière ne pouvant servir qu' une fois.

Configuration requise

FIS2005 a été développé sous WinXP familial , avec Visual Basic 6 , testé , il fonctionne sous tous les systèmes d'exploitation de Windows.

Pour l'utilisation du programme principal et de l'éditeur , des fichiers VB6 Runtime seront nécessaires, certains se trouvent déjà dans le set-up .Pour les autres FIS2005 , se servira au besoin lors de la lecture de Windows Media Player.

FIS2005 a besoin:

- Windows 32Bit (9x, NT4.0, Me, 2000, XP)
- Une version actuelle de Windows Media Player
- Une carte son
- Eventuellement: Souris/ clavier /écran

Quelques conseils

FIS2005 est particulièrement dédié à Microsoft Trainsimulator mais peut également fonctionner avec d'autres simulateurs tels:Trainz, ProTrain Perfect, ZUSI et Loksim .

Installation

Pour installer FIS2005 , démarrer le programme en activant le fichier set-up.exe qui se trouve dans l'archive .zip, choisissez votre langue, et laissez vous guider par l'assistant d'installation. Le programme d'installation va copier toutes les données nécessaires sur votre disque dur , et sur demande , créer les raccourcis sur le bureau et/ou dans le menu "démarrer".

Un conseil:

A la première utilisation de FIS2005 , il peut vous etre demandé de choisir une langue, ce paramètre peut etre modifié plus tard.

Les nouveautés de cette version:

- Temps de chargement réduits.
- Reproduction améliorée et plus rapide
- Correction de plusieurs erreurs
- Page d' infos , lors du choix des services/activités
- Assistant d' annonces, pour effacer , importer et exporter.
- Programme multi-langue

FIS2005

Voici un aperçu des différents éléments qui composent ce programme.

Conseils:

L' utilisation du programme principal se fait exclusivement depuis les champs grisés des 2 cotés.

Page de démarrage:

Cette page est l' écran d' accueil.



illustration 1

1. Choix de la langue
2. Debugger, (recherche d' erreurs)
3. Retour à la page principale
4. Ouvrir la fenêtre des paramètres
5. Montrer les infos programme
6. Quitter FIS2005

Page principale:

La page principale affiche toutes les informations importantes
C' est ici que vous pourrez parcourir les différentes annonces.



illustration 2

1. Annonce suivante (continuer..)
2. Annonce précédente (retour en arrière)
3. Ecouter l' annonce
4. Retour à la page de démarrage.
5. Continuer vers la page „ choix des services“

Page „ choix des services“:

Cette page vous sert à charger des services. Vous pourrez effectuer cette opération au moyen de chiffres, ou d'une façon automatique.

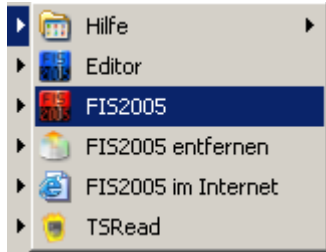


illustration 3

1. Déplacer le curseur des chiffres
2. Choisir un nombre entre 0 et 9
3. Remise du compteur à zéro
4. Retour à la page principale
5. Choix automatique du service
6. Confirmation du service

FIS2005 Charger une série d'annonces

Nous partons du principe, dans ce chapitre, qu'une annonce favorite est déjà installée. Comme exemple, nous prendrons l'exemple des annonces: *WupperExpress 10*.



Demarrez FIS2005, par ex: menu: démarrer.

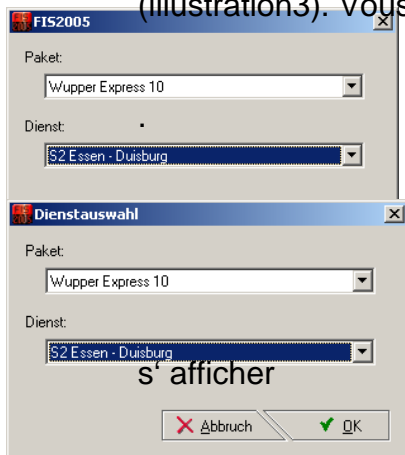
Sur la page de démarrage (illustration1) cliquez sur „suivant“. Vous vous retrouvez sur la **page principale** (illustration2).

Le service activé vous affichera :“ „000000 Ne pas embarquer“.

Si, maintenant vous appuyez sur l'onglet grisé, à droite de „ne pas embarquer“, (ex. 2 /5) vous vous retrouverez à la page **choix des services** (illustration2).

Nous voulons charger le service : Wupper Express activité „S2 Essen – Duisburg“
Le n° d'identification de cette activité particulière est „010202“ (voir ci dessus). À l'aide des touches du curseur entrez ce chiffre (exemple3→ **1** & **2**) Déplacez le curseur vers la gauche ou la droite, afin d'obtenir le nombre désiré, et servez-vous des touches + et – , pour obtenir des chiffres entre 0 et 9.

Si vous ne connaissez pas le n° d'identification, cliquez sur „choix direct“ (illustration3). Vous pourrez vous exercer grâce à l'exemple suivant:.



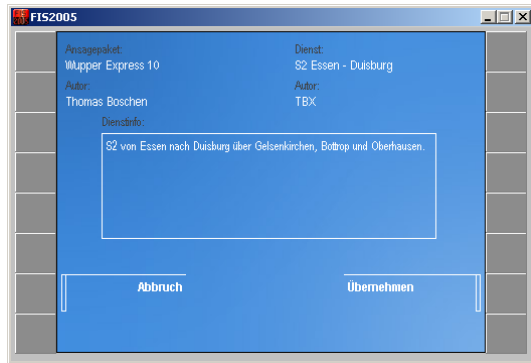
La fenêtre de dialogue „choix des services“ s'ouvre.

Choisissez ensuite dans la fenêtre „paket/annonces“. Sélectionnez ensuite dans la liste déroulante: „Wupper Express 10“. Puis, dans la liste „services“, le „service „S2 Essen – Duisburg“.

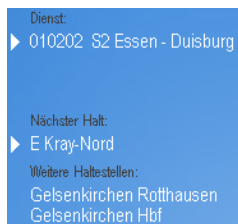
Confirmez votre choix avec OK. Automatiquement le nombre correct lié à ce service va

Si maintenant le chiffre vous semble correct, cliquez sur „OK“, pour confirmer

010202,.



FIS2005 vous affiche toutes les informations disponibles , liées à l' activité choisie.Par un appui sur la touche „ quitter“ et revenir à l' ecran du choix des services.Si vous appuyez sur la touche „ enregistrer“ , ce service va etre chargé.



FIS2005 va automatiquement revenir à la page principale.Quelques secondes plus tard , vous devriez voir apparaître alors ce service.

Vous pouvez , à present, rechercher cette annonce en vous servant de (annonce précédente ou suivante) dans votre recherche.

Si , maintenant vous cliquez sur „ annonce“ (illustration2), vous devriez entendre l' annonce spécifique de ce point d' arrêt.

FIS2005 Mode d' emploi

Vous savez maintenant vous servir de FIS2005, Mais ce serait contraignant , peu pratique , au cours d'un voyage , d' être obligé de basculer vers le système d' annonces, pour y entendre les annonces souhaitées.

C' est pourquoi FIS2005 , peut etre également piloté “ de l' extérieur“

Les fonctions suivantes seront appelées grace à des touches clavier spécifiques(appelées hot-keys)

| Fonctio | Touche |
|---------------------|-----------------------------------|
| Executer l' annonce | B |
| Annonce suivante | Pavé numérique touche 9 et ENTREE |
| Annonce précédente | Pavé num. touche 3 |

Les paramètres standards sont dédiés à MSTS , aussi l' annonce entre en fonction automatiquement à chaque montée/descente de passagers, cette annonce ne devant etre effectuée, ensuite, que au cours du trajet.

Pour modifier les touches de votre clavier , cela vous sera expliqué dans le chapitre **Paramètres**.

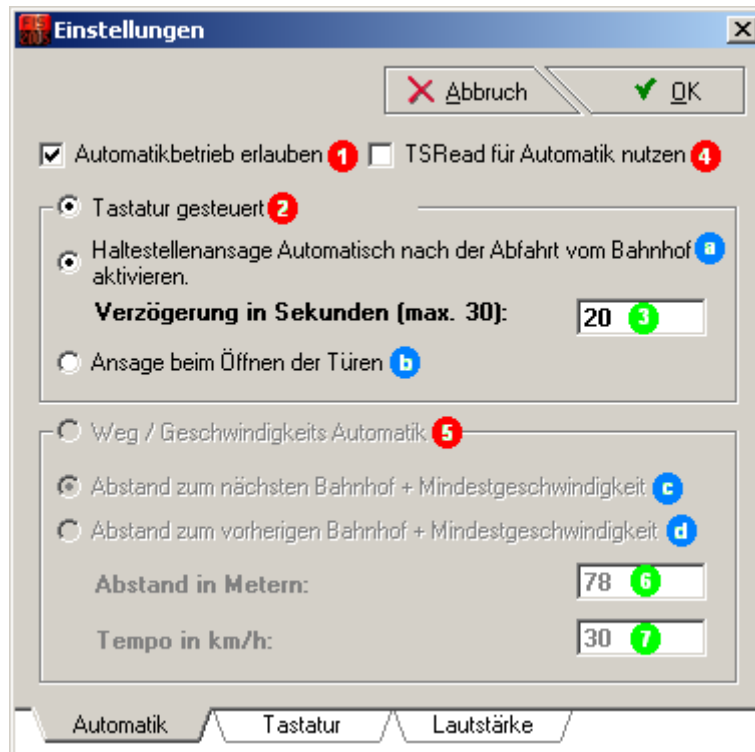
FIS2005 permet également un mode automatique paramétrable à souhait, comment cela fonctionne , vous le découvrirez au chapitre **Mode automatique**.

Vous pourrez aussi vous servir de FIS2005 , indépendamment du Simulateur de trains, dans ce cas le changement des annonces doit s' effectuer depuis le programme FIS2005.

FIS2005 Mode Automatique

En plus de l' utilisation manuelle (au clavier), FIS2005 dispose d' un mode automatique,décliné en 4 variantes .

Dans la fenêtre de dialogue „ paramètres“, vous pourrez les choisir et les configurer, pour ce faire cochez la case „ permettre le mode automatique“(1)



Pour passer en mode Automatique, cochez la case (voir 1.)
A ce moment, les options deviennent disponibles (voir 2.).

Commandes depuis le clavier 2.:

Mode a: Annonce avec délai

L' annonce démarre dans un laps de temps prédéterminé (3) après le départ du train de la gare.

Pour ce faire , pour cette opération doit être déterminée la touche clavier, MSTS Standard (réglage par défaut) est D.

Mode b: Au cours de la montée/descente des passagers

Dès l'ouverture des portes, en gare, l' annonce se met en route.

La touche spécifique à cette manœuvre doit être connue, MSTS Standard (par défaut) est la touche **ENTREE**.

(Le paragraphe suivant n' a d' intérêt que pour ceux qui possèdent MSTs)

TSRead (Text to speech=texte à lire/prononcer.....)

TSRead est un petit programme qui est capable de lire des textes sur l' écran.Par ce biais il est possible de créer des annonces automatisées.Veuillez auparavant lire attentivement la documentation qui s'y rapporte , avant que de vous en servir dans FIS2005.

Important: Si vous vous servez de ce système en mode automatique, il doit travailler en tâche de fond..

Itineraire/Declenchement par la vitesse 5:

Cochez cette case(4). Eventuellement il vous faudra confirmer une annonce par la suite.

Ensuite cliquez sur : 5 . Les paramètres suivants seront à votre disposition.

Mode c: A l' arrivée en gare

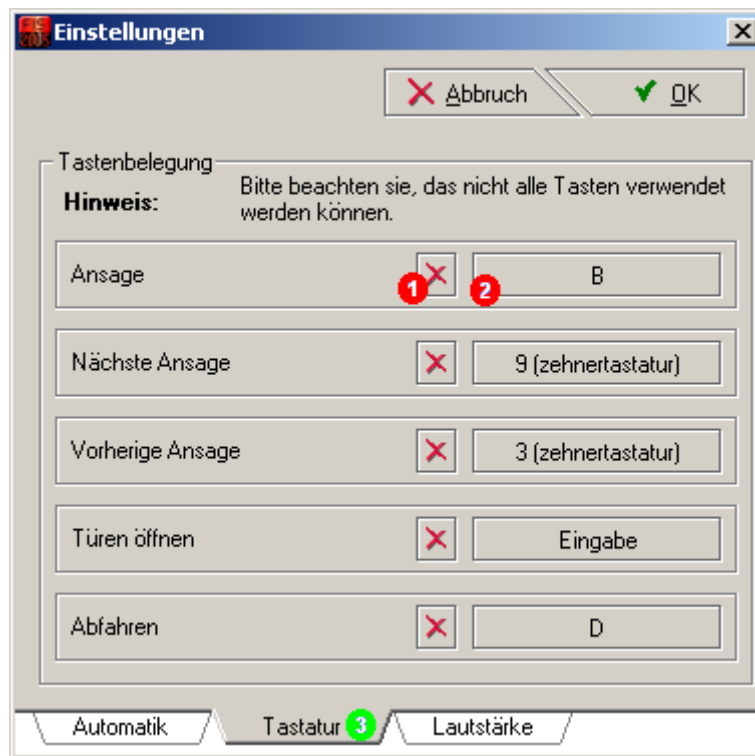
L' annonce sera effectuée dès qu' une distance paramétrable , avec la prochaine gare sera dépassée, (6) et dès qu'une vitesse minima (7) , paramètrable, sera atteinte.

Mode cl Au depart du train

L' annonce sera effectuée quand une distance paramétrable de la gare (station) précédente sera dépassée(6), et dès qu'une vitesse minimum , paramétrable, (7) sera atteinte.

FIS2005 Paramétrages

Dans la boîte de dialogue des paramètres, vous pourrez configurer FIS2005 , selon vos goûts,
Comme nous avons déjà abordé le thème „ automatique“, dans le chapitre qui lui est consacré , nous passons au thème suivant.



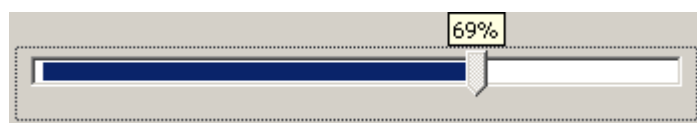
Choisissez l'onglet „Clavier“ **3**.

La page vous indique la disposition actuelle des touches pour FIS2005. Pour modifier cette disposition, cliquez sur la coche X **1** à côté de l'entrée souhaitée.

Pour modifier un paramètre, appuyez sur la touche considérée (**2**) , laissez votre doigt sur le bouton de la souris et appuyez sur la touche du clavier que vous voulez activer.

Dans l'onglet „ Volume „ vous pourrez ajuster le volume général de toutes vos annonces, en déplaçant le curseur vers la gauche (diminuer) ou vers la droite (augmenter)

L' indication de volume est donnée en % .



Klickez sur „OK“ pour mémoriser vos réglages, ou sur „ quitter“ , pour ne rien modifier.

Editorial

L'éditeur de FIS2005 met à votre disposition un outil puissant pour réaliser vos propres annonces. Eventuellement, des annonces toutes faites pourront être modifiées, et des services(activités) créés.

Apperçu des éléments disponibles:

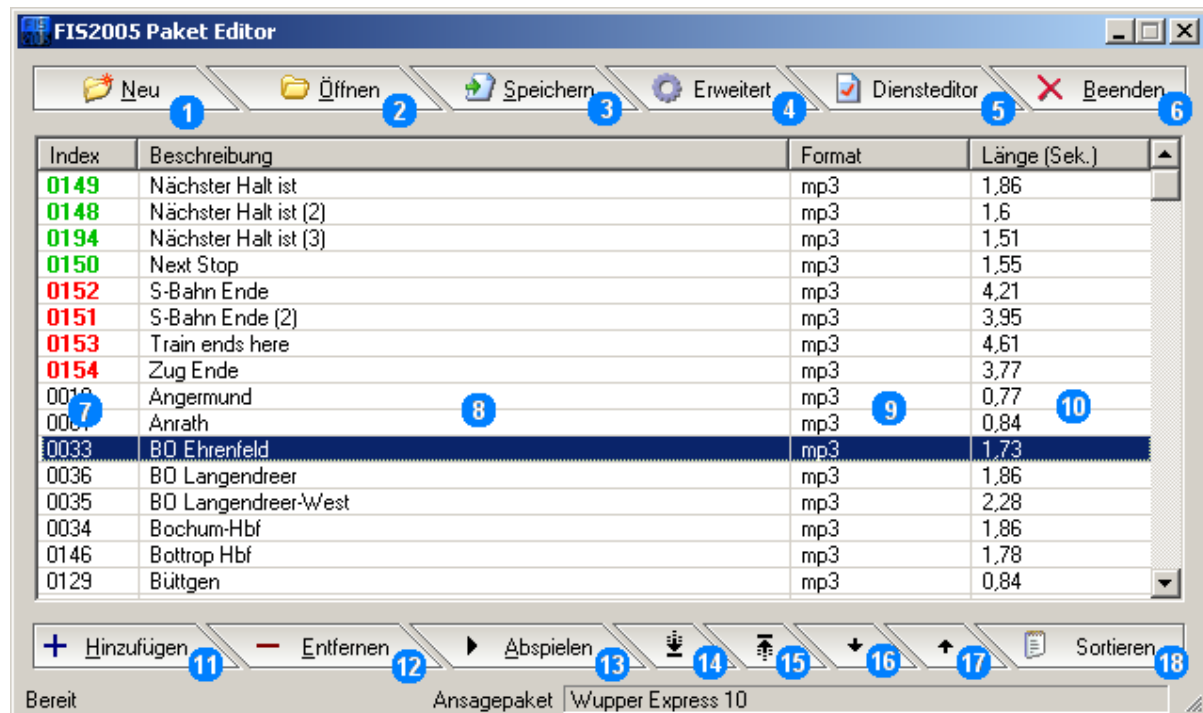


Abbildung 4

1. installer de nouvelles annonces
2. Ouvrir des annonces déjà faites
3. Mémoriser les modifications
4. Ouvrir d' autres onglets
5. Démarrer l' éditeur de services(activités)
6. Fermer l'éditeur
7. Identification des fichiers audio
8. Description du fichier
9. Type de fichier
10. Longueur du fichier
11. Ajout de fichiers audio
12. Extraire et effacer un fichier
13. Ecouter l' annonce
14. Déplacer l' entrée vers la fin de liste
15. Déplacer l' entrée vers le début de liste
16. Déplacer l' entrée un cran vers le bas
17. Déplacer l'entrée un cran vers le haut
18. Ordonner les entrées

Editorial Fichiers Audio

FIS2005 est basé sur l'ajout de n'importe quel fichier audio. En principe tous les types de media peuvent être reproduits, si le codec (acronyme de Codeur-décodeur) correspondant est installé sur votre pc. Il est recommandé de vous servir généralement de fichiers audio MP3 et WAV, ces 2 types étant reconnus sur la plupart des ordinateurs.

Le type MP3 offre une bonne qualité d'écoute pour un poids minime.

Si vous enregistrez vous-même des annonces, par ex. à bord des trains, il est recommandé de retravailler numériquement votre prise de son (ex: avec Nero Wave éditeur, ce dernier étant incorporé dans chaque version complète de Nero), pour augmenter le son, supprimer des passages inutiles, de façon à remettre l'annonce dans un bon contexte sonore, et également d'économiser de la place en mémoire.

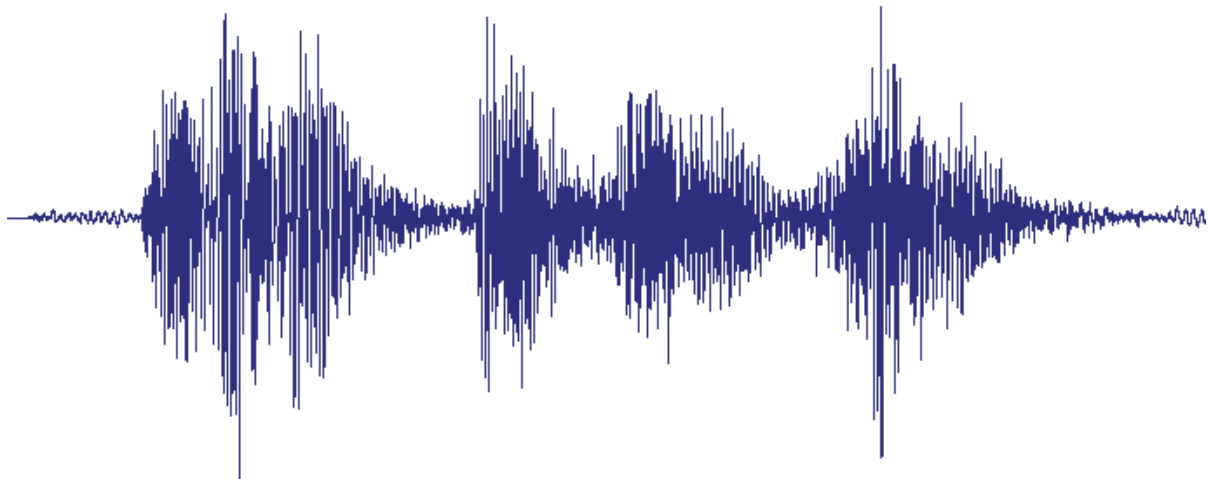


Illustration 5

Cet exemple montre, dans un espace temps, l'annonce „prochain arrêt“, tiré de Wupper express et reproduit grâce à Nero-Waveeditor.

Editorial Installer de nouvelles Annonces

A présent, nous allons débiter avec des annonces pour vous montrer les possibilités de l'éditeur de FIS2005.

Les fichiers audio utilisés dans cette démonstration ne servent qu'à titre d'exemple, pour vous détailler la procédure, pas à pas, Quand vous procéderez ainsi avec vos propres annonces, les fichiers audio peuvent être différents., bien évidemment.

1) installer de nouvelles annonces

Dans la page principale de l'éditeur, cliquez sur „ nouveau“ (illustration4)
Introduisez vos données ainsi:

Neues Ansagepaket

Kurzbezeichnung für Ordernamen
Bitte geben sie einen kurzen Namen (max 16 Zeichen, keine Sonderzeichen) zur Erstellung des Paketordners ein:

TUTORIAL

Paketinfos:

Titel:
Tutorial

Autor:
Ihr Name

Beschreibung:
Tutorial Projekt

Logo (Bitmap, Jpeg, Icon):


Abbruch OK

Après avoir cliqué sur „OK“, les annonces sont installées.

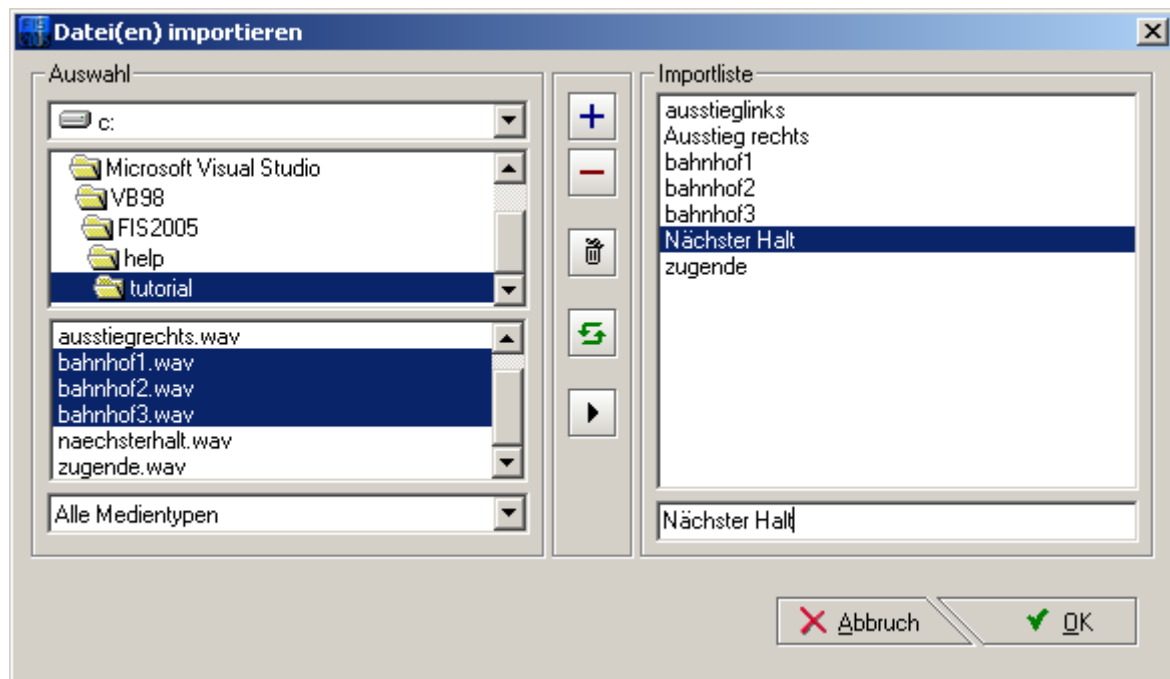
2) Ajout de fichiers audio



Au cours de l' étape suivante, nous n' ajouterons que quelques fichiers audio. Pour ce faire , cliquez sur „ enregistrer“ (illustration4)

La fenêtre „ importer des données“ va s' ouvrir.

Ouvrez le dossier dans lequel se trouvent les annonces. Surlignez les données souhaitées et ajoutez les avec un clic sur  à votre projet. (*Attention : les données seront **toujours** ajoutées par ordre Alphabetique*)

A present , vous pouvez renommer vos fichiers, en cliquant sur l' entrée dans la liste droite, et dans l' espace ouvert , il vous suffira d'ajouter un nouveau nom.



Pour enlever de nouveau des données, cliquez sur , pour enlever **toutes** les données, cliquez sur .

Si vous êtes satisfait de votre choix, cliquez sur „OK“. Les données vont être à présent copiées dans le dossier de votre projet, et, par la suite , les annonces vont être chargées. (ce temps de chargement variant en fonction de vos annonces) .

Dans cet exemple voici à quoi ressemblerait la liste: (*Les fichiers audio étant vides dans cet exemple ils indiquent une long. De 0 sec*):

| Index | Beschreibung | Format | Länge (Sek.) |
|-------|-----------------|--------|--------------|
| 0000 | Ausstieg links | wav | 0 |
| 0001 | Ausstieg rechts | wav | 0 |
| 0002 | Bahnhof 1 | wav | 0 |
| 0003 | Bahnhof 2 | wav | 0 |
| 0004 | Bahnhof 3 | wav | 0 |
| 0005 | Nächster Halt | wav | 0 |
| 0006 | Zugende | wav | 0 |

Memorisez votre projet en cliquant sur „Memoriser“ (illustration4)

A present , nous pouvons changer l' ordre nimporte comment, en, nous servant de la fonction „ordonner“ (illustration4) ou bien en utilisant les boutons 14 à 17(illustration 4).

Maintenant la liste se présente ainsi:

| Index | Beschreibung | Format | Länge (Sek.) |
|-------|-----------------|--------|--------------|
| 0005 | Nächster Halt | wav | 0 |
| 0000 | Ausstieg links | wav | 0 |
| 0001 | Ausstieg rechts | wav | 0 |
| 0006 | Zugende | wav | 0 |
| 0002 | Bahnhof 1 | wav | 0 |
| 0003 | Bahnhof 2 | wav | 0 |
| 0004 | Bahnhof 3 | wav | 0 |

Conseil: La liste liste d' origine , dans l' editeur, correspond toujours avec la liste principale, en ordre alphabétique.Aussi, pour éviter des crampes inutiles, je vous recommande de toujours déplacer en tête de liste, les entrées les plus utilisées, de façon à les retrouver rapidement.

3) Installation de fichiers audio

Passons maintenant a la boite de dialogue, que nous pourrons ouvrir en double-cliquant sur une entrée dans la liste.



illustration6

Les noms qui apparaissent pourront être modifiés dans l'onglet „propriétés“ (1)

Les propriétés (2) et (3) seront expliquées par la suite.

Les entrées importantes pourront être mises en valeur à l' aide de couleurs (4).

Paramétrages standards (2) et utilisation des noms (3):

Le réglage (2) va décider si le fichier audio va être automatiquement pris en compte dans votre éditeur de services (activités) dans une nouvelle annonce/phrased.Plusieurs sons peuvent être positionnés, automatiquement, à condition de les ranger dans l'ordre.

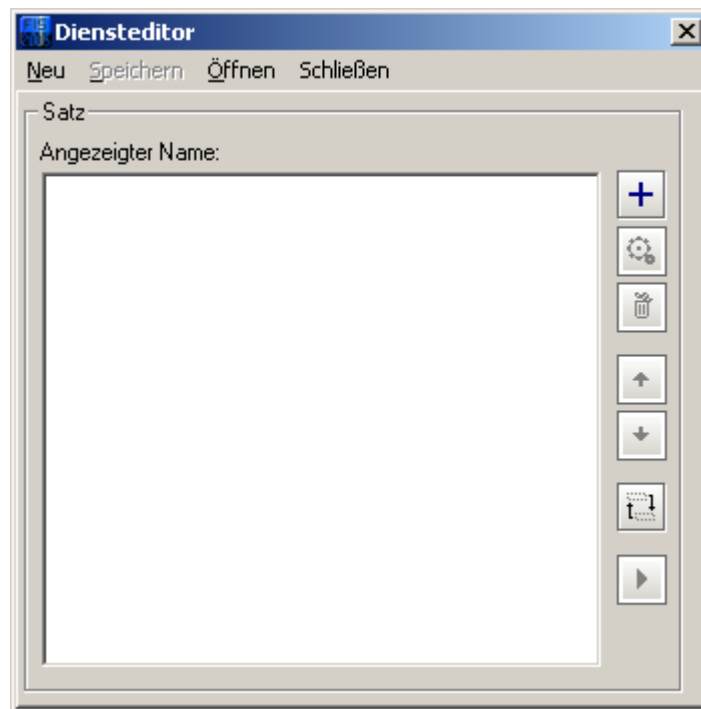
Le réglage (3) influencera le nom donné à une annonce, en fonction des appellations de vos fichiers audio. Pour un son tel que „prochain arrêt“, il faudra enlever les guillemets, de façon à ce que soit pris en compte uniquement le nom de la station.

Après avoir un peu joué avec les couleurs, voici maintenant à quoi ressemble ma liste:


| Index | Beschreibung | Format | Länge (Sek.) |
|-------|-----------------|--------|--------------|
| 0005 | Nächster Halt | wav | 0 |
| 0000 | Ausstieg links | wav | 0 |
| 0001 | Ausstieg rechts | wav | 0 |
| 0006 | Zugende | wav | 0 |
| 0002 | Bahnhof 1 | wav | 0 |
| 0003 | Bahnhof 2 | wav | 0 |
| 0004 | Bahnhof 3 | wav | 0 |

Bon, voilà ce qui était nécessaire de savoir quant à la création des annonces
Voyons un peu du côté de l'éditeur de services (activités).

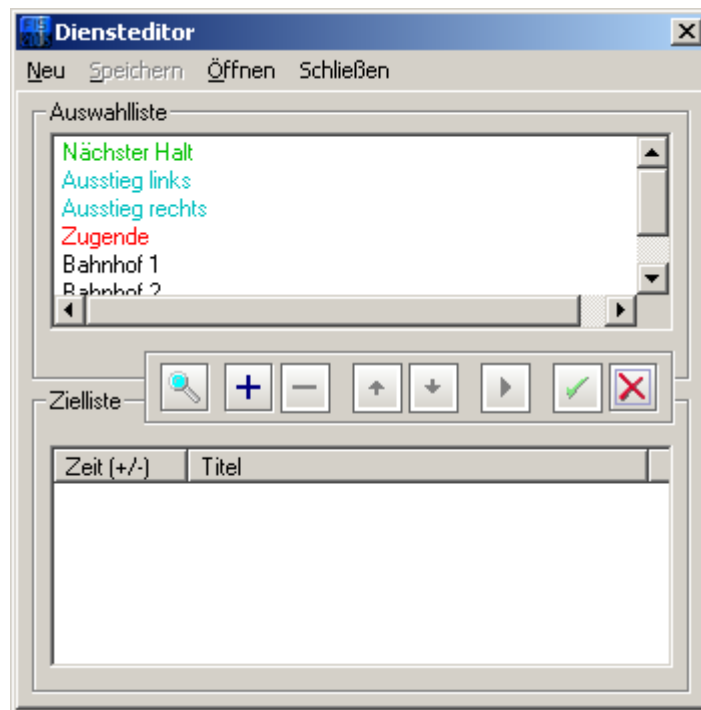
Editorial Editeur d' activités



Comme précédemment expliqué, FIS2005 fonctionne selon le principe d' un kit (une phrase) à assembler. Dans l'éditeur de services des phrases complètes (annonces des arrêts) pourront y être créées.

Pour la création d'une annonce cliquez sur .

L' éditeur de services ouvre la boîte de dialogue suivante:



C' est ici que l'on peut assembler une annonce à partir de divers éléments.
Incorporez maintenant les éléments que vous avez choisis.
Les fichiers audio, seront rajoutés plus tard, en ordre depuis le haut vers le bas.

Une fois terminée, votre annonce ressemblerait à ceci:

| Zeit (+/-) | Titel |
|------------|----------------|
| 0 | Nächster Halt |
| 0 | Bahnhof 1 |
| 0 | Ausstieg links |

Si vous souhaitez écouter le résultat, cliquez sur Pour changer l'ordre de lecture des éléments de votre annonce, cliquez sur ou bien sur pour effacer vos éléments.

Quelques fois il est nécessaire d'avoir une pause (un espace) entre 2 fichiers audio . Vous pouvez régler cette pause dans la colonne „Temps (+/-) en Millisecondes. Pour ce faire, surligner l' entrée concernée, et cliquez dessus à nouveau env. 1 Sec. plus tard.

| Zeit (+/-) | Titel |
|------------|----------------|
| 0 | Nächster Halt |
| 1000 | Bahnhof 1 |
| 0 | Ausstieg links |

| Zeit (+/-) | Titel |
|------------|----------------|
| 0 | Nächster Halt |
| +1000 | Bahnhof 1 |
| 0 | Ausstieg links |

Important: Des nouvelles données auront une influence sur la longueur de votre fichier son, aussi, quand vous voudrez écouter un fichier audio , par la suite , il sera nécessaire de majorer le temps du fichier audio précédent.

Dans cet exemple la phrase: „ descente du train par la gauche“ démarera avec 1 sec. de retard..

Vous pouvez raccourcir ce temps, de façon à ce que 2 sons soient accolés , pour ce faire , il faudra changer l'indication + en - , devant votre indication de temps.



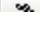
maintenant vous pouvez mémoriser votre annonce , cliquez sur: 

La nouvelle annonce apparaît à présent dans la liste (A partir de maintenant, n' apparaît que le nom de la station , pour la manière de faire , voir au chapitre „ réglage des fichiers audio“ -> „Recherche par nom“):

Satz

Angezeigter Name:

Bahnhof 1

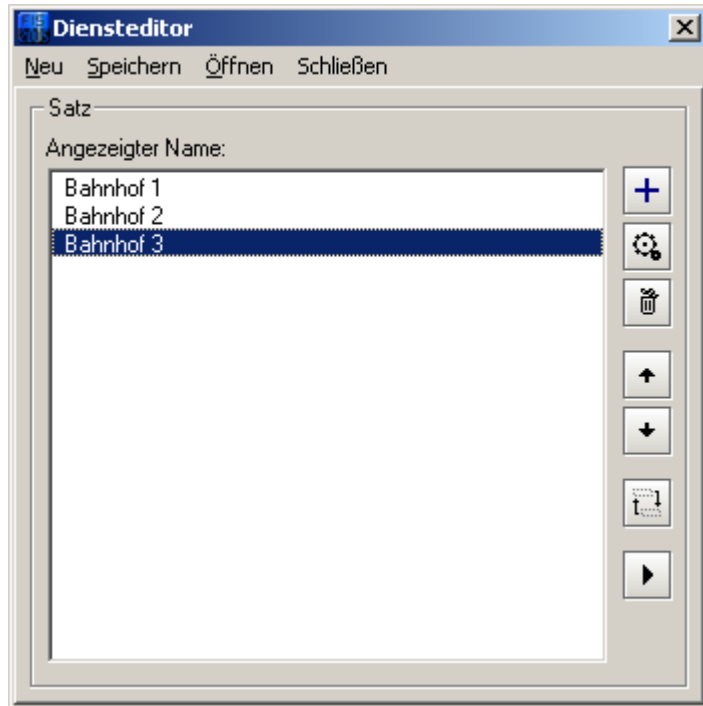
Incorporez les derniers éléments de votre annonce, la structure de l' ensemble devrait ressembler à ceci:


| Zeit (+/-) | Titel |
|------------|-----------------|
| 0 | Nächster Halt |
| 0 | Bahnhof 3 |
| 0 | Zugende |
| 0 | Ausstieg rechts |


Au final:

Suggestion:

La liste se présentera toujours ainsi, de la même façon qu'elle apparaîtra, plus tard , pendant le voyage, l'ordre étant toujours chronologique , et , du haut vers le bas.

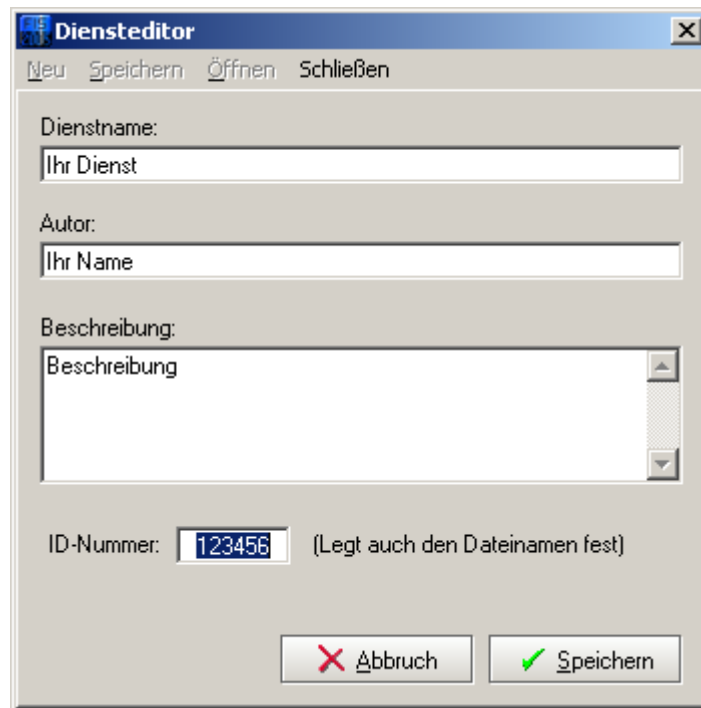


Ici également, vous pourrez déplacer , modifier ou effacer vos entrées , (avec:  , ou double click sur une entrée.

Particulièrement utile , est la fonction „ inverser “.En cliquant sur  , c' est toute la liste qui va être inversée, ç.à.d., remise à l' envers., particulièrement utile , lors des parcours de banlieue. Seules les annonces de fin de parcours (gare terminus) devront etre installés (ou effaçés) manuellement.



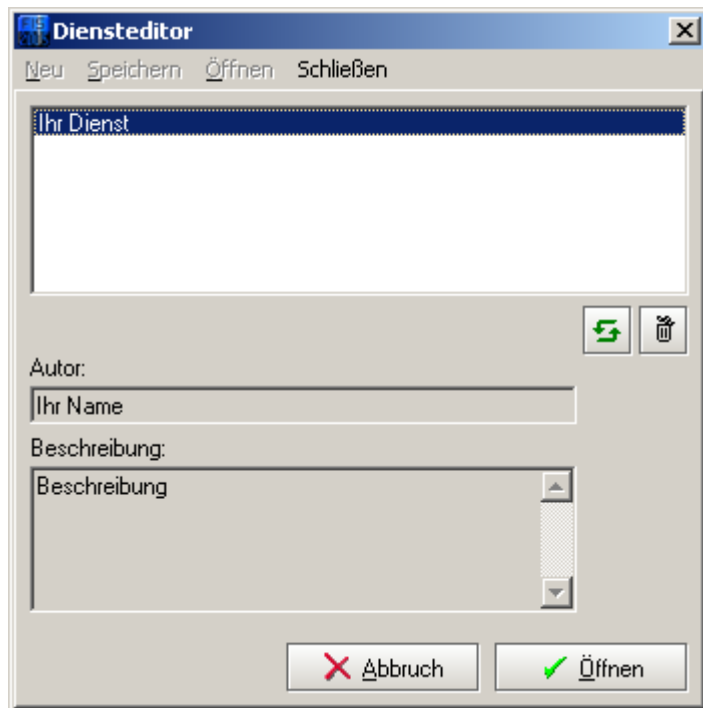
Votre service (activité) peut , dès à présent être mis en mémoire, pour ce faire , appuyez sur le bouton „ mémoriser“.




Un nom devra être donné à votre service (activité) , de même qu'un n° d'identification (Chapitre Préambule -> „*Conseils pour les services* “).
Les champs „ Auteur“ et „description „ pourront être laissés vides.
Cliquez sur „ Mémoriser“ , c' est terminé!

Si maintenant vous désirez créer un nouveau service, Cliquez sur „ nouveau“ en haut , dans les options de cette fenêtre.

Si vous souhaitez modifier/refaire des annonces déjà faites, Cliquez sur „Ouvrir“.



(Eventuellement , vous devrez d'abord cliquer sur:  , avant que n' apparaissent tous les services)

Dans la liste de choix possibles, ne seront montrés que les services qui font partie de l' annonce que vous venez d' ouvrir.

Si vous désirez mémoriser une modification apportée à un service, cliquez sur „Memoriser“. Si vous travaillez sous le n° d'identification affiché, le service qui lui est commun sera ré-écrit (pour peu qu' il fasse partie de la même annonce). Indiquez un nouveau n° d' identification, de façon à mémoriser ce service sous le nouveau n° (Mémoriser sous...)

Important:

JAMAIS , l'éditeur ne vous demandera :“ ré-écrire, oui ou non? „, aussi en cas de doute, ne changez vos paramètres qu' avec certitude!

A présent que vous savez tout sur l' éditeur , passons au thème suivant.

Assistant d' Annonces



L' assistant d' annonces se comprend facilement, aussi nous ne nous attarderons pas trop sur ce sujet.

Grace à l' assistant d' annonces , vous pourrez , importer, exporter , effacer des annonces.

Pour, par ex., effacer des annonces, , dans „apperçu“ cliquez sur se symbole „Effacer“,, c' est tout! Um z.B. ein Ansagepaket zu löschen, markieren sie es in der Übersicht und klicken sie dann auf das „Löschen“ Symbol. So einfach ist das.

Pour exporter il vous faut définir un fichier/dossier cible ,et un taux de compression .

pour l' importation, il vous suffit de double clicker , par ex, sur le bureau de windows, sur le fichier*.tip, du fichier en question.

Divers

Contrat de Licence d' utilisateur final

Veillez lire ce qui suit avec attention, avant de démarrer ce programme. Si vous n' acceptez pas ces conditions , vous ne devez pas vous servir de ce programme..

L' utilisation de ce programme est réservé à une utilisation strictement personnelle, aucun usage commercial n' étant permis

La vente , la modification , partielle ou totale , la création d' annonces au moyen de ce logiciel sont absolument interdits.

Ce programme est un „ freeware/gratuiciel“, avant d' etre mis à disposition il a été testé envers les virus connus. Son auteur ne pourra être tenu responsable , d' eventuels dommages sur votre soft/hardware, en cas de disfonctionnement de ce logiciel.

L' utilisation de ce programme se fait à vos risques et périls.!

La publication, mise à disposition de tout ou partie de ce programme, à l'égard de tierces personnes , de même que la publication de liens en vue de téléchargements pointant vers ma page d' accueil, ne pourront se faire qu' après un accord tacite de ma part.

(L' auteur se réserve le droit de modifier les termes de ce contrat sans préavis)

Divers

FIS2006, Un Aperçu

FIS2006 pourra éventuellement paraître sous un nom complètement différent, vos suggestions sont les bienvenues

Aussi bien la reconnaissance vocale de FIS2004 de même l' edition des annonces de FIS2005 seront à la base de ce projet sous un format universel/flexible XML.

Sous quelle forme vous sera proposé la version finale de FIS2006, , c' est , pour l' instant, écrit dans les étoiles.....

Divers

Aide et Support

Le support pour ce logiciel est fait par moi de façon bénévole, et ne suis donc pas obligé de l' assurer..

Pour vos problèmes, vos remarques , visitez mon forum (**Langue ALLEMANDE**) ici: www.tbxtools.de , ou, écrivez moi (**LANGUE ALLEMANDE**) à cette adresse: info@tbxtools.de

Comme souvent, AVANT d' écrire, consultez d' abord les FAQ's (questions/réponses) du forum , il se peut que la solution de votre problème s' y trouve déjà.

Si vous avez créé des annonces (Rappel: Site **Allemand=Annonces en Allemand ...**) je serai heureux de les publier sur ma page d' accueil.

Si vous voulez vous enregistrer sur le site, vous pourrez le faire vous mêmes, sous l'onglet „ download“.